

**LEGENDA:**

STAV	NÁVRH	POPIS
[Red]	[Red]	BV - BYDLENÍ V RODINNÝCH DOMECH - VENKOVSKÉ
[Light Red]	[Light Red]	SV - PLOCHY SMÍŠENÉ OBYTNÉ - VENKOVSKÉ
[Purple]	[Purple]	SK - SMÍŠENÉ OBYTNÉ - KOMERČNÍ
[Blue]	[Blue]	VD - VÝROBA A SKLADOVÁNÍ - DROBNÁ A ŘEMESLNÁ VÝROBA
[Light Blue]	[Light Blue]	VL - VÝROBA A SKLADOVÁNÍ - LEHKÝ PRŮMYSL
[Pink]	[Pink]	OV - OBČANSKÉ VYBAVENÍ - VEŘEJNÁ INFRASTRUKTURA
[Light Pink]	[Light Pink]	OM - OBČANSKÉ VYBAVENÍ - KOMERČNÍ ZAŘÍZENÍ MALÁ A STŘEDNÍ
[Yellow]	[Yellow]	OS - OBČANSKÉ VYBAVENÍ - TĚLOVÝCHOVNA A SPORTOVNÍ ZAŘÍZENÍ
[Orange]	[Orange]	RI - REKREACE - PLOCHY STAVEB PRO RODINNOU REKREACI
[Light Orange]	[Light Orange]	DS - PLOCHY DOPRAVNÍ INFRASTRUKTURY - SILNIČNÍ
[Light Yellow]	[Light Yellow]	DL - PLOCHY DOPRAVNÍ INFRASTRUKTURY - LETECKÁ
[Light Green]	[Light Green]	TI - TECHNICKÁ INFRASTRUKTURA - INŽENÝRSKÉ SÍTĚ
[Green]	[Green]	ZV - ZELEŇ - NA VEŘEJNÝCH PROSTRANSTVÍCH
[Light Green]	[Light Green]	ZS - PLOCHY SYSTÉMU SÍDELNÍ ZELEŇ - SOUKROMÁ A VYHRAZENÁ
[Cyan]	[Cyan]	W - PLOCHY PŘÍRODNÍ A VODOHOSPODÁRSKÉ
[Light Cyan]	[Light Cyan]	NZ - PLOCHY ZEMĚDĚLSKÉ - ORNÁ PODA
[Light Green]	[Light Green]	NL - PLOCHY LESNÍ
[Light Green]	[Light Green]	NP - PLOCHY PŘÍRODNÍ LOUKY
[Light Green]	[Light Green]	NS - PLOCHY SMÍŠENÉ NEZASTAVĚNÉHO ÚZEMÍ
[Red]	[Red]	HRANICE ADMINISTRATIVNÍHO ÚZEMÍ OBCE
[Blue]	[Blue]	HRANICE ZASTAVĚNÉHO ÚZEMÍ DLE ÚP DRÁSOV
[Blue]	[Blue]	HRANICE ZASTAVITELNÉHO ÚZEMÍ
[Red]	[Red]	HRANICE ZMĚN MIMO ZASTAVITELNÉHO ÚZEMÍ
[Red]	[Red]	HRANICE ZMĚN V ZASTAVITELNÉM ÚZEMÍ - ZMĚNA REGULACE
[Red]	[Red]	NADZEMNÍ VEDENÍ NN
[Red]	[Red]	VRSTEVNICE
[Green]	[Green]	OCHRANNÉ PÁSMO LESA
[Green]	[Green]	OCHRANNÁ PÁSMO KOMUNIKACÍ
[Green]	[Green]	CHLÚ Bytíz
[Green]	[Green]	DP BYTÍZ
[Red]	[Red]	HRANICE PODDOLOVANÉHO ÚZEMÍ
[Green]	[Green]	LINIOVÁ ZELEŇ, SOLITERNÍ STROMY A SKUPINY

označení správního orgánu, který územní plán nebo jeho změnu vydal:  
**Zastupitelstvo obce Drásov, usnesením dne ..... 2017 jako opatření obecné povahy č. ....**

datum nabytí účinnosti územního plánu nebo jeho změny:  
 ..... 2017

jméno a příjmení, funkce a podpis oprávněné úřední osoby pořizovatele, otisk úředního razítka.

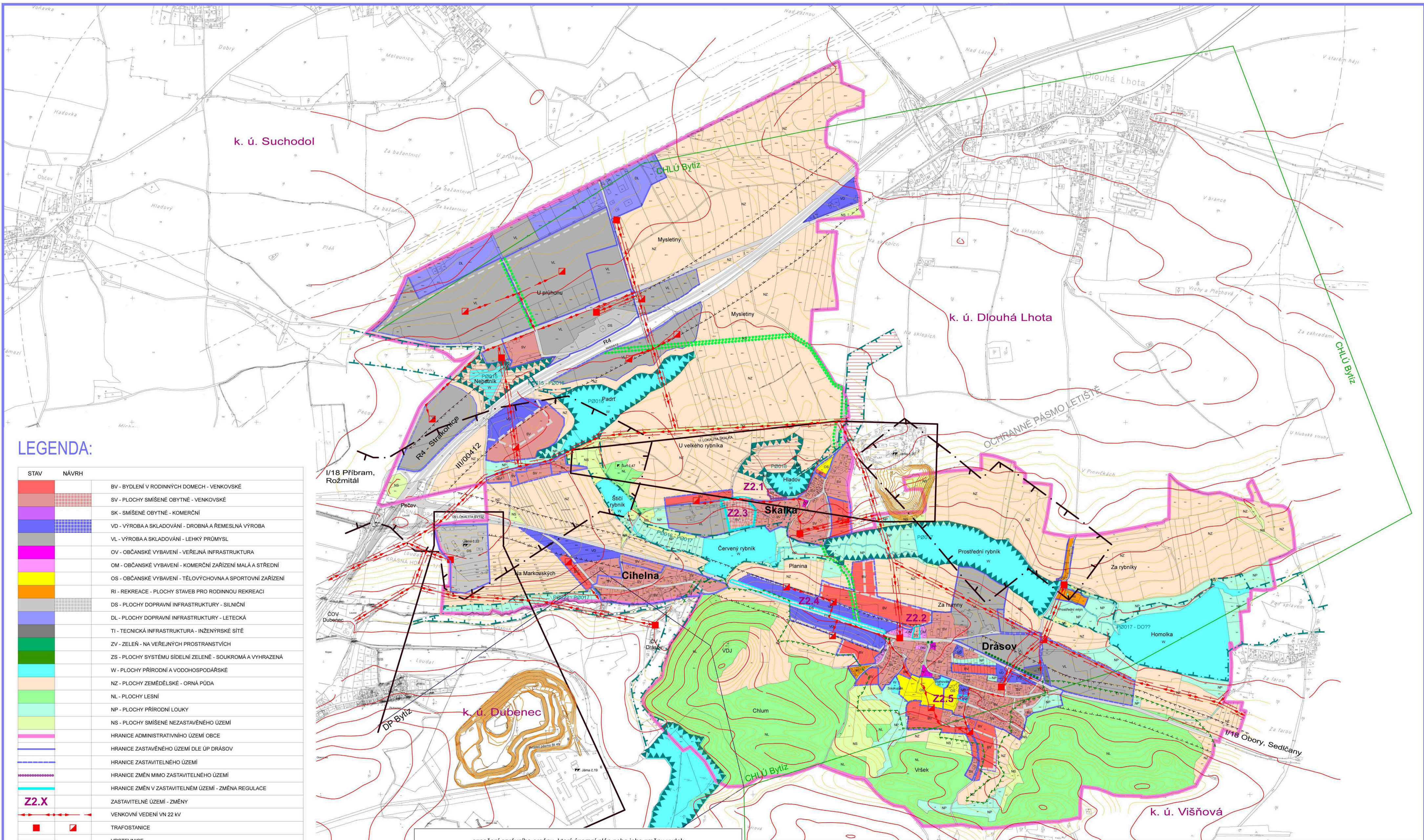
Zdeněk Vrátný, starosta obce  
 Obecní úřad Drásov

**ZMĚNA Č.2  
 ÚP DRÁSOV**

číslo a název výkresu:  
**HLAVNÍ VÝKRES**

projektant:	spolupráce:	pořizovatel:	číslo paré:
Ing. Arch. Petr Kouřimský Ateliér Vtáčka 109 263 01 DOBRŠÍ	Philippe Bigoni 263 01 DOBRŠÍ	Městský Úřad Příbram Odbor koncepce a rozvoje města Tyršova 108 261 19 PŘÍBRAM I	
Ing. Arch. Pavel Vandas Bezručova 55 263 01 DOBRŠÍ			měřitko: 1:10 000
			datum: 10.2017





**LEGENDA:**

STAV	NÁVRH	POPIS
[Red]	[Red]	BV - BYDLENÍ V RODINNÝCH DOMECH - VENKOVSKÉ
[Light Blue]	[Light Blue]	SV - PLOCHY SMÍŠENÉ OBYTNÉ - VENKOVSKÉ
[Purple]	[Purple]	SK - SMÍŠENÉ OBYTNÉ - KOMERČNÍ
[Dark Blue]	[Dark Blue]	VD - VÝROBA A SKLADOVÁNÍ - DROBNÁ A ŘEMESLNÁ VÝROBA
[Light Blue]	[Light Blue]	VL - VÝROBA A SKLADOVÁNÍ - LEHKÝ PRŮMYSL
[Pink]	[Pink]	OV - OBČANSKÉ VYBAVENÍ - VEŘEJNÁ INFRASTRUKTURA
[Yellow]	[Yellow]	OM - OBČANSKÉ VYBAVENÍ - KOMERČNÍ ZAŘÍZENÍ MALÁ A STŘEDNÍ
[Orange]	[Orange]	OS - OBČANSKÉ VYBAVENÍ - TĚLOVÝCHOVNA A SPORTOVNÍ ZAŘÍZENÍ
[Light Green]	[Light Green]	RI - REKREACE - PLOCHY STAVEB PRO RODINNOU REKREACI
[Dark Green]	[Dark Green]	DS - PLOCHY DOPRAVNÍ INFRASTRUKTURY - SILNIČNÍ
[Light Green]	[Light Green]	DL - PLOCHY DOPRAVNÍ INFRASTRUKTURY - LETECKÁ
[Dark Green]	[Dark Green]	TI - TECHNICKÁ INFRASTRUKTURA - INŽENÝRSKÉ SÍTĚ
[Light Green]	[Light Green]	ZV - ZELENĚ - NA VEŘEJNÝCH PROSTRANSTVÍCH
[Light Green]	[Light Green]	ZS - PLOCHY SYSTÉMU SIDELNÍ ZELENĚ - SOUKROMÁ A VYHRAZENÁ
[Light Green]	[Light Green]	W - PLOCHY PŘÍRODNÍ A VODOHOSPODÁŘSKÉ
[Light Green]	[Light Green]	NZ - PLOCHY ZEMĚDĚLSKÉ - ORNÁ PŮDA
[Light Green]	[Light Green]	NL - PLOCHY LESNÍ
[Light Green]	[Light Green]	NP - PLOCHY PŘÍRODNÍ LOUKY
[Light Green]	[Light Green]	NS - PLOCHY SMÍŠENÉ NEZASTAVĚNÉHO ÚZEMÍ
[Pink]	[Pink]	HRANICE ADMINISTRATIVNÍHO ÚZEMÍ OBCE
[Pink]	[Pink]	HRANICE ZASTAVĚNÉHO ÚZEMÍ DLE ÚP DRÁSOV
[Pink]	[Pink]	HRANICE ZASTAVITELNÉHO ÚZEMÍ
[Pink]	[Pink]	HRANICE ZMĚN MIMO ZASTAVITELNÉHO ÚZEMÍ
[Pink]	[Pink]	HRANICE ZMĚN V ZASTAVITELNÉM ÚZEMÍ - ZMĚNA REGULACE
[Pink]	[Pink]	ZASTAVITELNÉ ÚZEMÍ - ZMĚNY
[Pink]	[Pink]	VENKOVNÍ VEDENÍ VN 22 KV
[Red]	[Red]	TRAFOSTANICE
[Red]	[Red]	VRSTEVNICE
[Green]	[Green]	OCHRANNÉ PÁSMO LESA
[Green]	[Green]	OCHRANNÁ PÁSMA KOMUNIKACÍ
[Green]	[Green]	CHLÚ Bytíz
[Green]	[Green]	DP BYTÍZ
[Green]	[Green]	HRANICE PODDOLOVANÉHO ÚZEMÍ
[Green]	[Green]	KOMUNIKACE
[Green]	[Green]	ÚSES - LOKÁLNÍ BIKORIDORY VYMEZENÉ FUNKČNÍ / NEFUNKČNÍ
[Green]	[Green]	ÚSES - LOKÁLNÍ BIOCENTRA VYMEZENÁ FUNKČNÍ / NEFUNKČNÍ
[Green]	[Green]	NKÓD (DLE ÚAP)
[Green]	[Green]	LINIOVÁ ZELENĚ, SOLITERNÍ STROMY A SKUPINY

označení správního orgánu, který územní plán nebo jeho změnu vydal:  
**Zastupitelstvo obce Drásov, usnesením dne ..... 2017 jako opatření obecné povahy č. ....**

datum nabytí účinnosti územního plánu nebo jeho změny:  
 ..... 2017

jméno a příjmení, funkce a podpis oprávněné úřední osoby pořizovatele, otisk úředního razítka.

Zdeněk Vrátný, starosta obce  
 Obecní úřad Drásov

# ZMĚNA Č.2 ÚP DRÁSOV

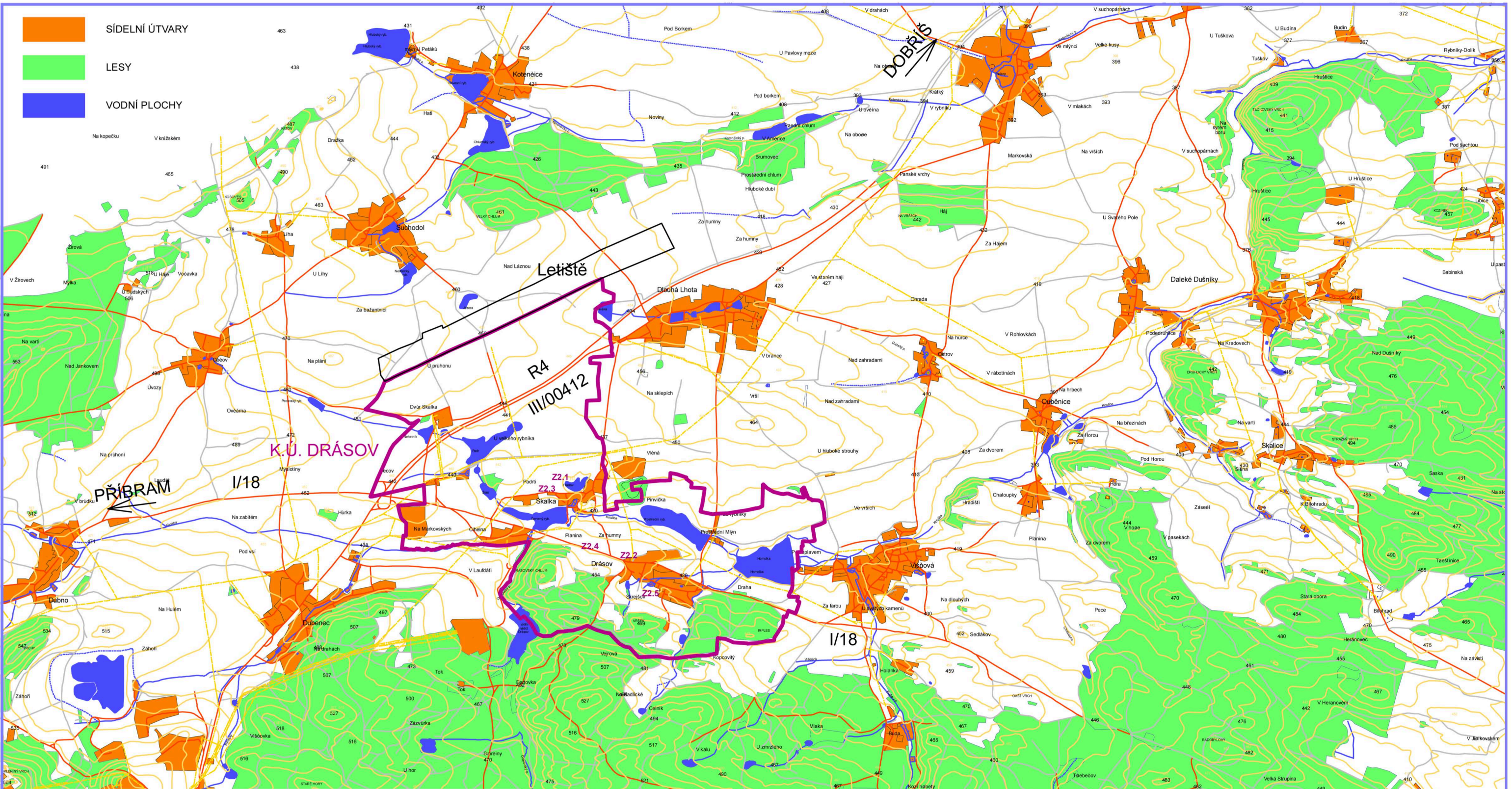
číslo a název výkresu:  
**KOORDINAČNÍ VÝKRES**

číslo paré: .....  
 měřítko: 1:10 000  
 datum: 10.2017

projektant: Ing. Arch. Petr Kouřimský Atelier Vtáška 109 263 01 DOBRŠÍ	spolupráce: Philippe Bigoni Příbramská 50 263 01 DOBRŠÍ	pořizovatel: Městský Úřad Příbram Odbor koncepce a rozvoj města Týřkova 108 261 19 PŘÍBRAM I
---	--	--



- SÍDELNÍ ÚTVARY
- LESY
- VODNÍ PLOCHY



označení správního orgánu, který územní plán nebo jeho změnu vydal:  
**Zastupitelstvo obce Drásov, usnesením dne ..... 2017 jako opatření obecné povahy č. ....**

datum nabytí účinnosti územního plánu nebo jeho změny:  
 ..... 2017

jméno a příjmení, funkci a podpis oprávněné úřední osoby pořizovatele, otisk úředního razítka.

Zdeněk Vrátný, starosta obce  
 Obecní úřad Drásov

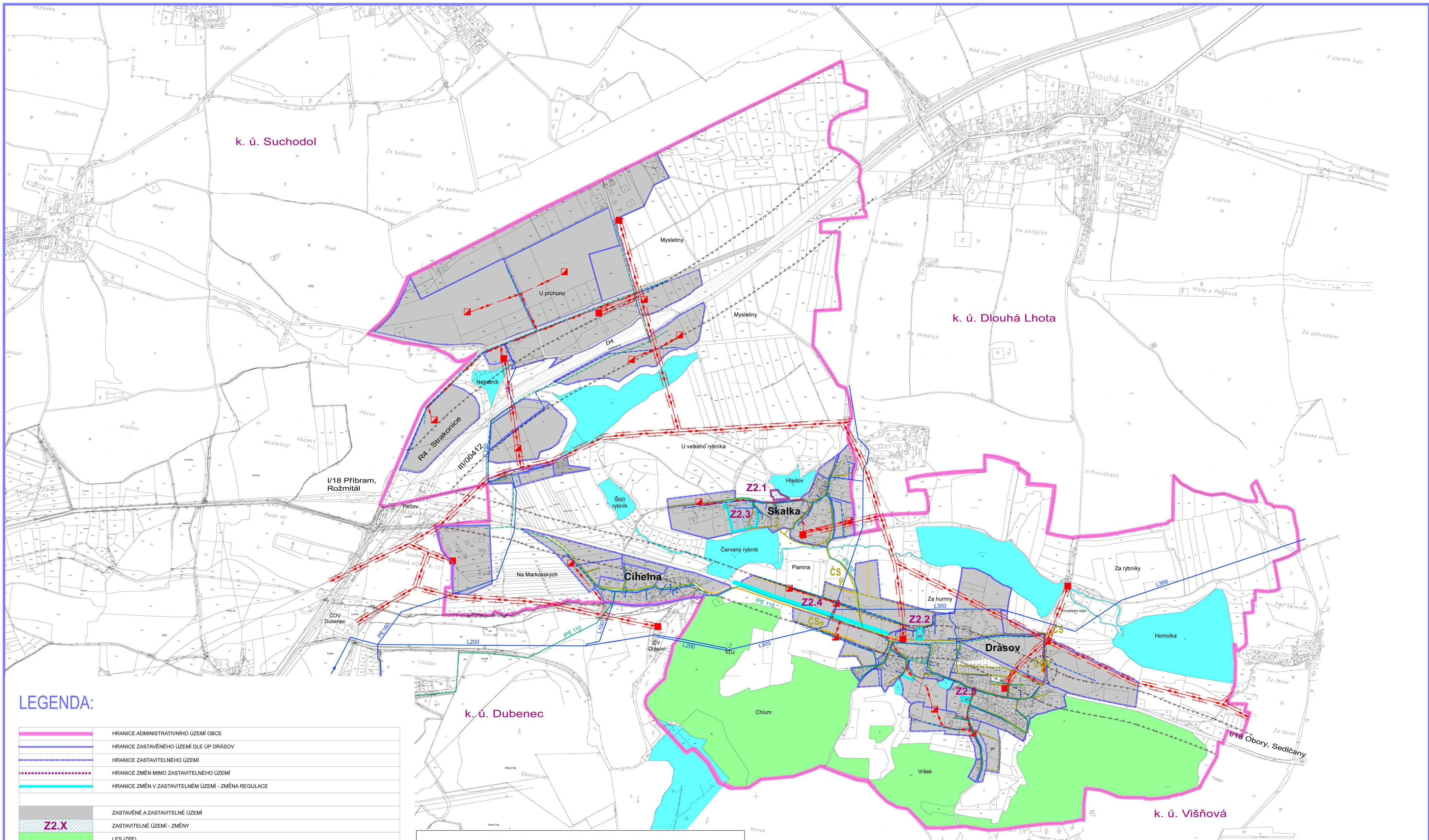
# ZMĚNA Č.2 ÚP DRÁSOV

číslo a název výkresu:  
**ŠIRŠÍ VZTAHY**

číslo paré:  
 měřítko: 1:30 000  
 datum: 10.2017

projektant: Ing. Arch. Petr Kouřimský Ateliér Vláška 109 263 01 DOBŘÍŠ	spolupráce: Philippe Bigoni Příbramská 50 263 01 DOBŘÍŠ	pořizovatel: Městský Úřad Příbram Odbor koncepce a rozvoj města Tyršova 108 261 19 PŘÍBRAM I
---	--	---





**LEGENDA:**

	HRANICE ADMINISTRATIVNÍHO ÚZEMÍ OBCE
	HRANICE ZASTAVĚNÉHO ÚZEMÍ DLE ÚP DRÁSOV
	HRANICE ZASTAVITELNÉHO ÚZEMÍ
	HRANICE ZMĚN MIMO ZASTAVITELNÉHO ÚZEMÍ
	HRANICE ZMĚN V ZASTAVITELNÉM ÚZEMÍ - ZMĚNA REGULACE
	ZASTAVĚNÉ A ZASTAVITELNÉ ÚZEMÍ
	ZASTAVITELNÉ ÚZEMÍ - ZMĚNY
	LES (ZPF)
	VODNÍ PLOCHY
	ČERPACÍ STANICE ODPAVNÍCH VOD
<b>STAV</b>	<b>NÁVRH</b>
	SPLAŠKOVÁ KANALIZACE GRAVITAČNÍ PROJEKTOVANÁ / NAVRŽENÉ ROZŠÍŘENÍ
	SPLAŠKOVÁ KANALIZACE TLAKOVÁ A VÝTLAK Z ČS PROJEKTOVANÁ / NAVRŽENÉ ROZŠÍŘENÍ
	VODOVODNÍ PŘÍVADĚČ
	STŘEDOTLAKÝ PLYNOVOD
	VENKOVNÍ VEDENÍ VN 22 KV
	TRAFOSTANICE
	OCHRANNÉ PÁSMA VŠEHO DRUHU

označení správního orgánu, který územní plán nebo jeho změnu vydal:  
**Zastupitelstvo obce Drásov, usnesením dne ..... 2017 jako opatření obecné povahy č. ....**

datum nabytí účinnosti územního plánu nebo jeho změny:  
 ..... 2017

jméno a příjmení, funkce a podpis oprávněné úřední osoby pořizovatele, otisk úředního razítka.

Zdeněk Vrátný, starosta obce Obecní úřad Drásov

# ZMĚNA Č.2 ÚP DRÁSOV

číslo a název výkresu:  
**TECHNICKÁ INFRASTRUKTURA**

projektant:  
Ing. Arch. Petr Kouřimský  
Ateliér Vlaška 109  
263 01 DOBRŘÍŠ

spolupráce:  
Philippe Bigoni  
263 01 DOBRŘÍŠ

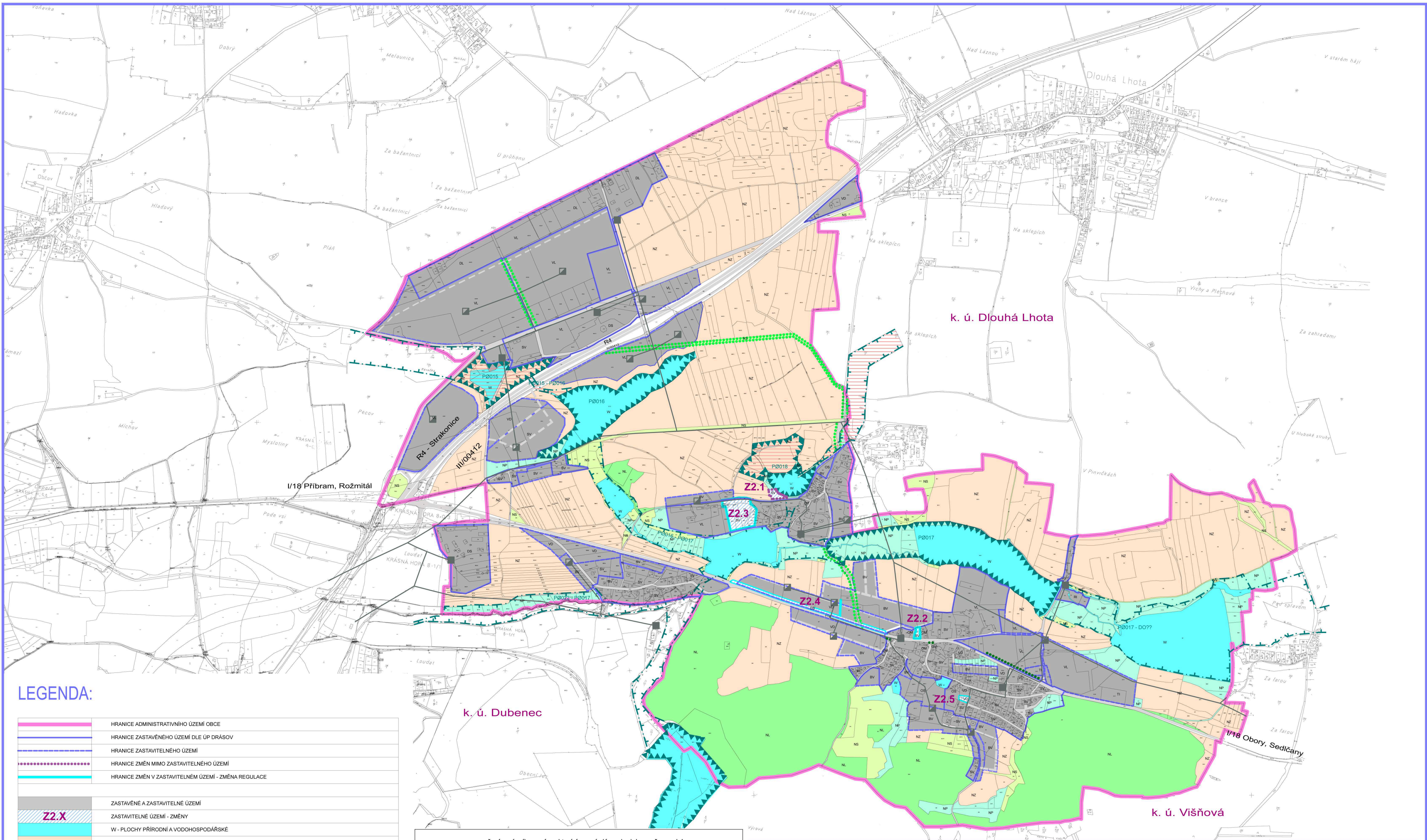
pořizovatel:  
Městský Úřad Příbram  
Odbor koncepce a rozvoj města  
Týřkova 108  
261 19 PŘÍBRAM I

číslo paré:

mřítko: 1:10 000

datum: 10.2017





**LEGENDA:**

	HRANICE ADMINISTRATIVNÍHO ÚZEMÍ OBCE
	HRANICE ZASTAVĚNÉHO ÚZEMÍ DLE ÚP DRÁSOV
	HRANICE ZASTAVITELNÉHO ÚZEMÍ
	HRANICE ZMĚN MIMO ZASTAVITELNÉHO ÚZEMÍ
	HRANICE ZMĚN V ZASTAVITELNÉM ÚZEMÍ - ZMĚNA REGULACE
	ZASTAVĚNÉ A ZASTAVITELNÉ ÚZEMÍ
	ZASTAVITELNÉ ÚZEMÍ - ZMĚNY
	W - PLOCHY PŘÍRODNÍ A VODOHOSPODÁŘSKÉ
	NZ - PLOCHY ZEMĚDĚLSKÉ - ORNÁ PŮDA
	NL - PLOCHY LESNÍ
	NP - PLOCHY PŘÍRODNÍ LOUKY
	NS - PLOCHY SMÍŠENÉ NEZASTAVĚNÉHO ÚZEMÍ
<b>STAV</b>	<b>NÁVRH</b>
	KOMUNIKACE
	NADZEMNÍ VEDENÍ NN
	ÚSES - LOKÁLNÍ BIOKORIDORY VYMEZENÉ FUNKČNÍ / NEFUNKČNÍ
	ÚSES - LOKÁLNÍ BIOCENTRA VYMEZENÁ FUNKČNÍ / NEFUNKČNÍ
	NKÓD (DLE ÚAP)
	LINOVÁ ZELENĚ, SOLITERNÍ STROMY A SKUPINY

označení správního orgánu, který územní plán nebo jeho změnu vydal:  
**Zastupitelstvo obce Drásov, usnesením dne ..... 2017 jako opatření obecné povahy**  
 č. ....

datum nabytí účinnosti územního plánu nebo jeho změny:  
 ..... 2017

jméno a příjmení, funkce a podpis oprávněné úřední osoby pořizovatele, otisk úředního razítka.

Zdeněk Vrátný, starosta obce Obecní úřad Drásov

ZMĚNA Č.2  
 ÚP DRÁSOV

číslo a název výkresu:  
**ÚSPOŘÁDÁNÍ KRAJINY, ÚSES**

projektant:  
 Ing. Arch. Petr Kouřimský  
 Atelier Víaška 109  
 263 01 DOBRŠÍ

spolupráce:  
 Philippe Bigoni  
 Příbramská 50  
 263 01 DOBRŠÍ

pořizovatel:  
 Městský Úřad Příbram  
 Odbor koncepce a  
 rozvoj města  
 Týřsova 108  
 261 19 PŘIBRAM I

číslo paré:

měřítko: 1:10 000

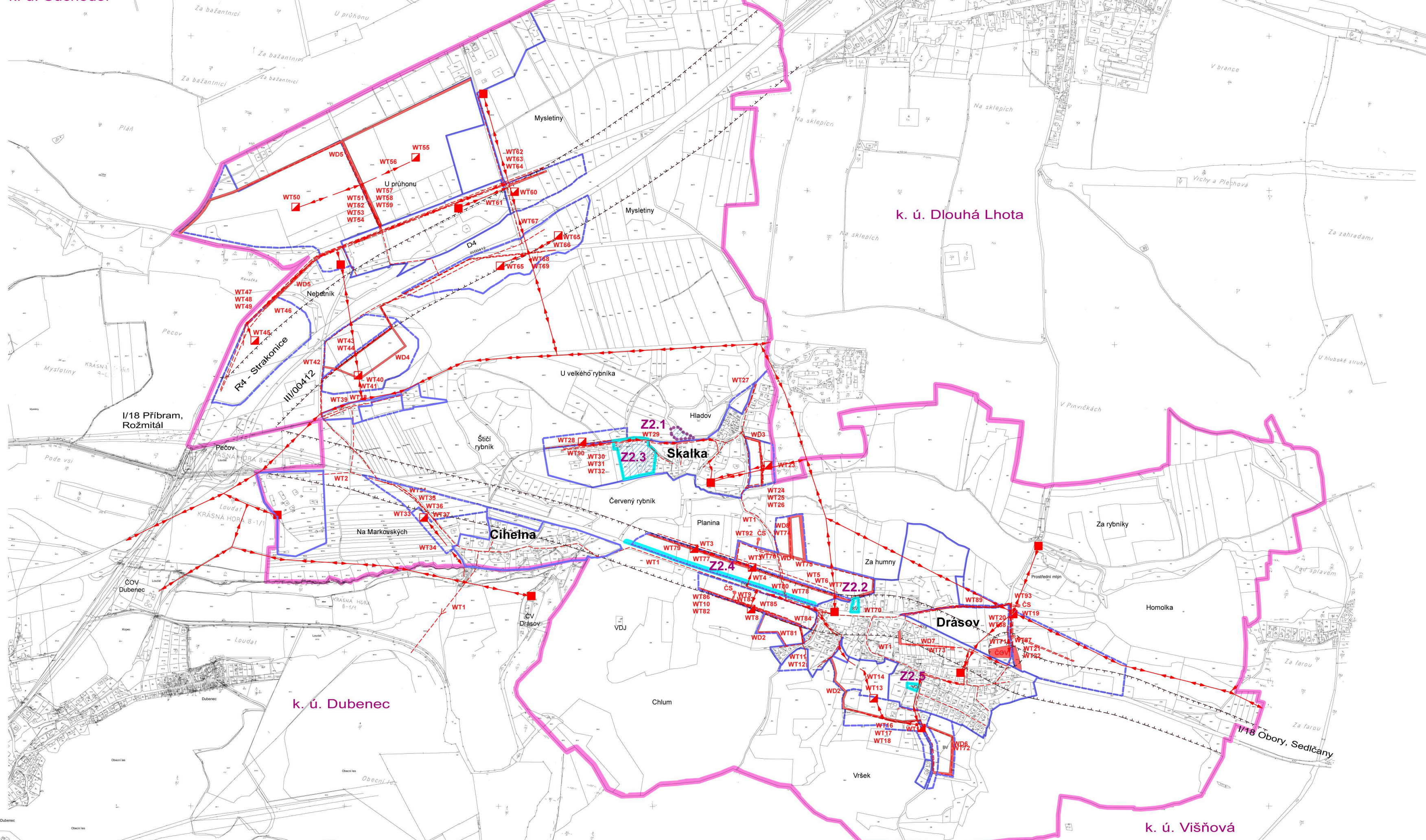
datum: 10.2017



- dopravní infrastruktura:
- WD1 - místní komunikace v Drásově v rozvojových lokalitách severně od I/18
  - WD2 - místní komunikace v Drásově v rozvojových lokalitách jižně od I/18
  - WD3 - místní komunikace ve Skalce v rozvojové lokalitě
  - WD4 - místní komunikace v Nové zóně východní část
  - WD5 - místní komunikace v Nové zóně západní část
  - WD6 - místní komunikace v Drásově v rozvojových lokalitách jižně od I/18
  - WD7 - místní komunikace v Drásově v rozvojových lokalitách jižně od I/18
  - WD8 - místní komunikace v Drásově v rozvojových lokalitách severně od I/18

- technická infrastruktura:
- WT1 - projektovaná tlaková kanalizace (řady splaškových vod) Drásov, Cihelna, Skalka, SÚS
  - WT2 - středotlaký plynovod do areálu SÚS
  - WT3 - 2 trafostanice
  - WT4 - přípojka VN 22kV do trafostanice
  - WT5 - středotlaký plynovod
  - WT6 - tlaková kanalizace (řady splaškových vod)
  - WT7 - vodovodní řad
  - WT8 - trafostanice
  - WT9 - přípojka VN 22kV do trafostanice
  - WT10 - středotlaký plynovod
  - WT11 - tlaková kanalizace (řady splaškových vod)
  - WT12 - vodovodní řad
  - WT13 - trafostanice
  - WT14 - přípojka VN 22kV do trafostanice
  - WT15 - trafostanice
  - WT16 - středotlaký plynovod
  - WT17 - tlaková kanalizace (řady splaškových vod)
  - WT18 - vodovodní řad
  - WT19 - trafostanice
  - WT20 - středotlaký plynovod
  - WT21 - tlaková kanalizace (řady splaškových vod)
  - WT22 - vodovodní řad
  - WT23 - trafostanice
  - WT24 - středotlaký plynovod
  - WT25 - tlaková kanalizace (řady splaškových vod)
  - WT26 - vodovodní řad
  - WT27 - tlaková kanalizace (řady splaškových vod)
  - WT28 - trafostanice
  - WT29 - přípojka VN 22kV do trafostanice
  - WT30 - středotlaký plynovod
  - WT31 - tlaková kanalizace (řady splaškových vod)
  - WT32 - vodovodní řad
  - WT33 - trafostanice
  - WT34 - přípojka VN 22kV do trafostanice
  - WT35 - středotlaký plynovod
  - WT36 - tlaková kanalizace (řady splaškových vod)
  - WT37 - vodovodní řad
  - WT38 - středotlaký plynovod
  - WT39 - tlaková kanalizace (řady splaškových vod)
  - WT40 - trafostanice
  - WT41 - přípojka VN 22kV do trafostanice
  - WT42 - středotlaký plynovod
  - WT43 - tlaková kanalizace (řady splaškových vod)
  - WT44 - vodovodní řad
  - WT45 - trafostanice
  - WT46 - přípojka VN 22kV do trafostanice
  - WT47 - středotlaký plynovod
  - WT48 - tlaková kanalizace (řady splaškových vod)
  - WT49 - vodovodní řad
  - WT50 - trafostanice
  - WT51 - přípojka VN 22kV do trafostanice
  - WT52 - středotlaký plynovod
  - WT53 - tlaková kanalizace (řady splaškových vod)
  - WT54 - vodovodní řad
  - WT55 - trafostanice
  - WT56 - přípojka VN 22kV do trafostanice
  - WT57 - středotlaký plynovod
  - WT58 - tlaková kanalizace (řady splaškových vod)
  - WT59 - vodovodní řad
  - WT60 - trafostanice
  - WT61 - přípojka VN 22kV do trafostanice
  - WT62 - středotlaký plynovod
  - WT63 - tlaková kanalizace (řady splaškových vod)
  - WT64 - vodovodní řad
  - WT65 - trafostanice
  - WT66 - přípojka VN 22kV do trafostanice
  - WT67 - středotlaký plynovod
  - WT68 - tlaková kanalizace (řady splaškových vod)
  - WT69 - vodovodní řad
  - WT70 - projektovaná kanalizace (řady splaškových vod)
  - WT71 - Čistírna odpadních vod
  - WT72 - splašková kanalizace gravitační
  - WT73 - splašková kanalizace gravitační
  - WT74 - splašková tlaková kanalizace
  - WT75 - splašková kanalizace gravitační
  - WT76 - výtlak z čerpací stanice
  - WT77 - splašková kanalizace gravitační
  - WT78 - splašková kanalizace gravitační
  - WT79 - splašková tlaková kanalizace
  - WT80 - výtlak z čerpací stanice
  - WT81 - splašková kanalizace gravitační
  - WT82 - splašková kanalizace gravitační
  - WT83 - splašková kanalizace gravitační
  - WT84 - splašková kanalizace gravitační
  - WT85 - výtlak z čerpací stanice
  - WT86 - čerpací stanice
  - WT87 - výtlak z čerpací stanice
  - WT88 - splašková kanalizace gravitační
  - WT89 - splašková kanalizace gravitační
  - WT90 - splašková kanalizace gravitační
  - WT91 - splašková kanalizace gravitační
  - WT92 - čerpací stanice
  - WT93 - čerpací stanice

k. ú. Suchdol



**LEGENDA:**

	HRANICE ADMINISTRATIVNÍHO ÚZEMÍ OBCE
	HRANICE ZASTAVĚNÉHO ÚZEMÍ DLE ÚP DRÁSOV
	HRANICE ZASTAVITELNÉHO ÚZEMÍ
	HRANICE ZMĚN MIMO ZASTAVITELNÉHO ÚZEMÍ
	HRANICE ZMĚN V ZASTAVITELNÉM ÚZEMÍ - ZMĚNA REGULACE
	ZASTAVITELNÉ ÚZEMÍ - ZMĚNY
	VENKOVNÍ VEDENÍ VN 22 kV
	TRAFOSTANICE
	PLOCHY A KORIDORY S MOŽNOSTÍ VYVLÁŠTNĚNÍ I UPLATNĚNÍ PŘEDKUPNÍHO PRÁVA (dle §170 a §101 SZ)

označení správního orgánu, který územní plán nebo jeho změnu vydal: <b>Zastupitelstvo obce Drásov, usnesením dne ..... 2017 jako opatření obecné povahy č. ....</b>
datum nabytí účinnosti územního plánu nebo jeho změny: <b>..... 2017</b>
jméno a příjmení, funkce a podpis oprávněné úřední osoby pořizovatele, otisk úředního razítka.
Zdeněk Vrátný, starosta obce
Obecní úřad Drásov

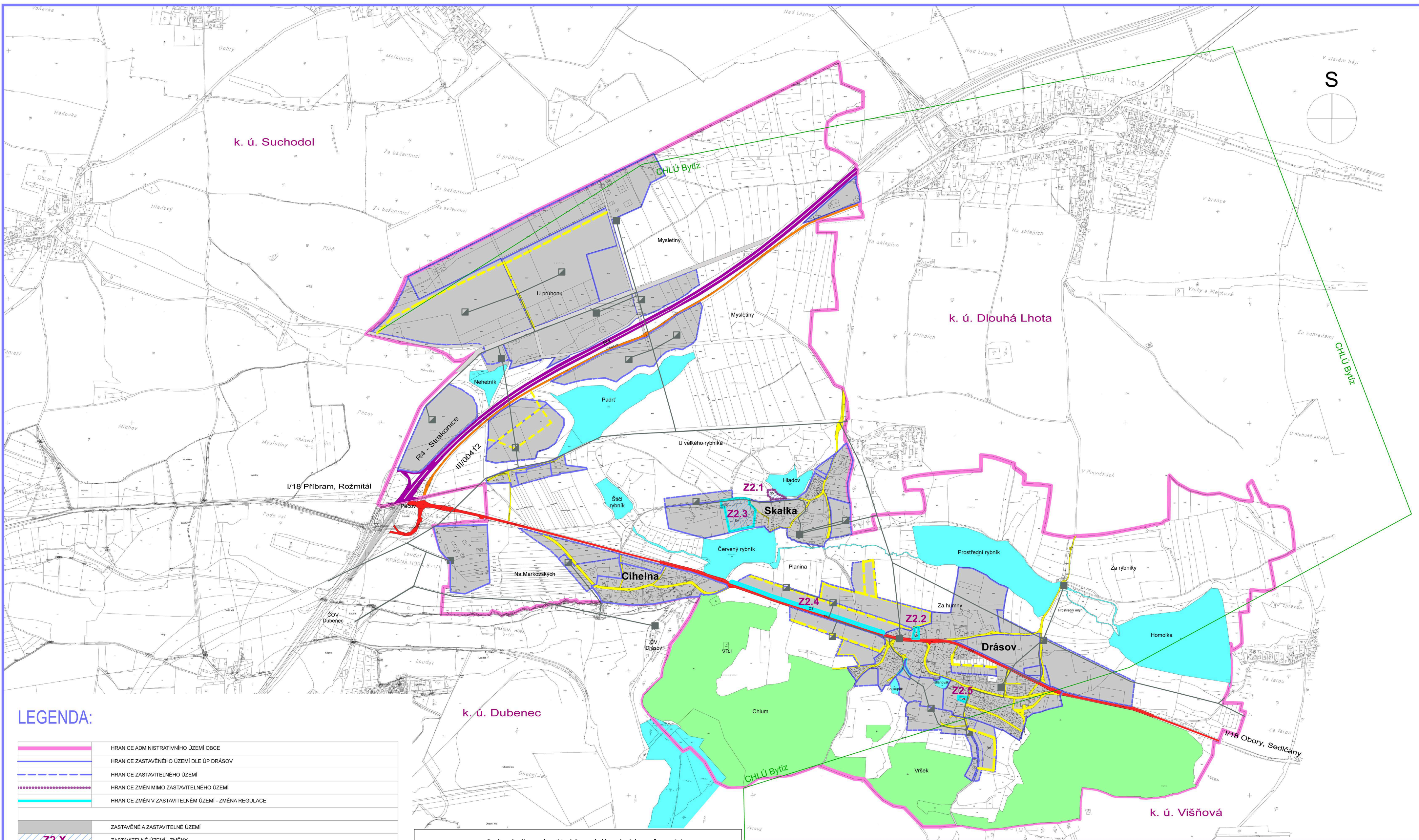
# ZMĚNA Č.2 ÚP DRÁSOV

číslo a název výkresu:  
**VEŘEJNĚ PROSPĚŠNÉ STAVBY A OPATŘENÍ VE VEŘ. ZÁJMU**

projektant: Ing. Arch. Petr Kouřimský Ateliér Víaška 109 263 01 DOBRŠÍ	spolupráce: Philippe Bigoni 263 01 DOBRŠÍ	pořizovatel: Městský Úřad Příbram Odbor koncepce a rozvoj města Týřšova 108 261 19 PŘIBRAM I
---	---	--

číslo paré: \_\_\_\_\_  
měřítko: 1:10 000  
datum: 10.2017





**LEGENDA:**

	HRANICE ADMINISTRATIVNÍHO ÚZEMÍ OBCE
	HRANICE ZASTAVĚNÉHO ÚZEMÍ DLE ÚP DRÁSOV
	HRANICE ZASTAVITELNÉHO ÚZEMÍ
	HRANICE ZMĚN MIMO ZASTAVITELNÉHO ÚZEMÍ
	HRANICE ZMĚN V ZASTAVITELNÉM ÚZEMÍ - ZMĚNA REGULACE
	ZASTAVĚNÉ A ZASTAVITELNÉ ÚZEMÍ
	ZASTAVITELNÉ ÚZEMÍ - ZMĚNY
	LES (ZPF)
	VODNÍ PLOCHY
STAV	NÁVRH
	NADZEMNÍ VEDENÍ NN
	CHLÚ Bytíz
	SILNICE I. TŘÍDY - RYCHLOSTNÍ SILNICE I/4
	SILNICE I. TŘÍDY I/18
	SILNICE III. TŘÍDY
	MÍSTNÍ KOMUNIKACE V SIDLECH
	OSTATNÍ MÍSTNÍ A ÚČELOVÉ KOMUNIKACE

označení správního orgánu, který územní plán nebo jeho změnu vydal:  
**Zastupitelstvo obce Drásov, usnesením dne ..... 2017 jako opatření obecné povahy**  
 č. ....

datum nabytí účinnosti územního plánu nebo jeho změny:  
 ..... 2017

jméno a příjmení, funkce a podpis oprávněné úřední osoby pořizovatele, otisk úředního razítka.

Zdeněk Vrátný, starosta obce  
 Obecní úřad Drásov

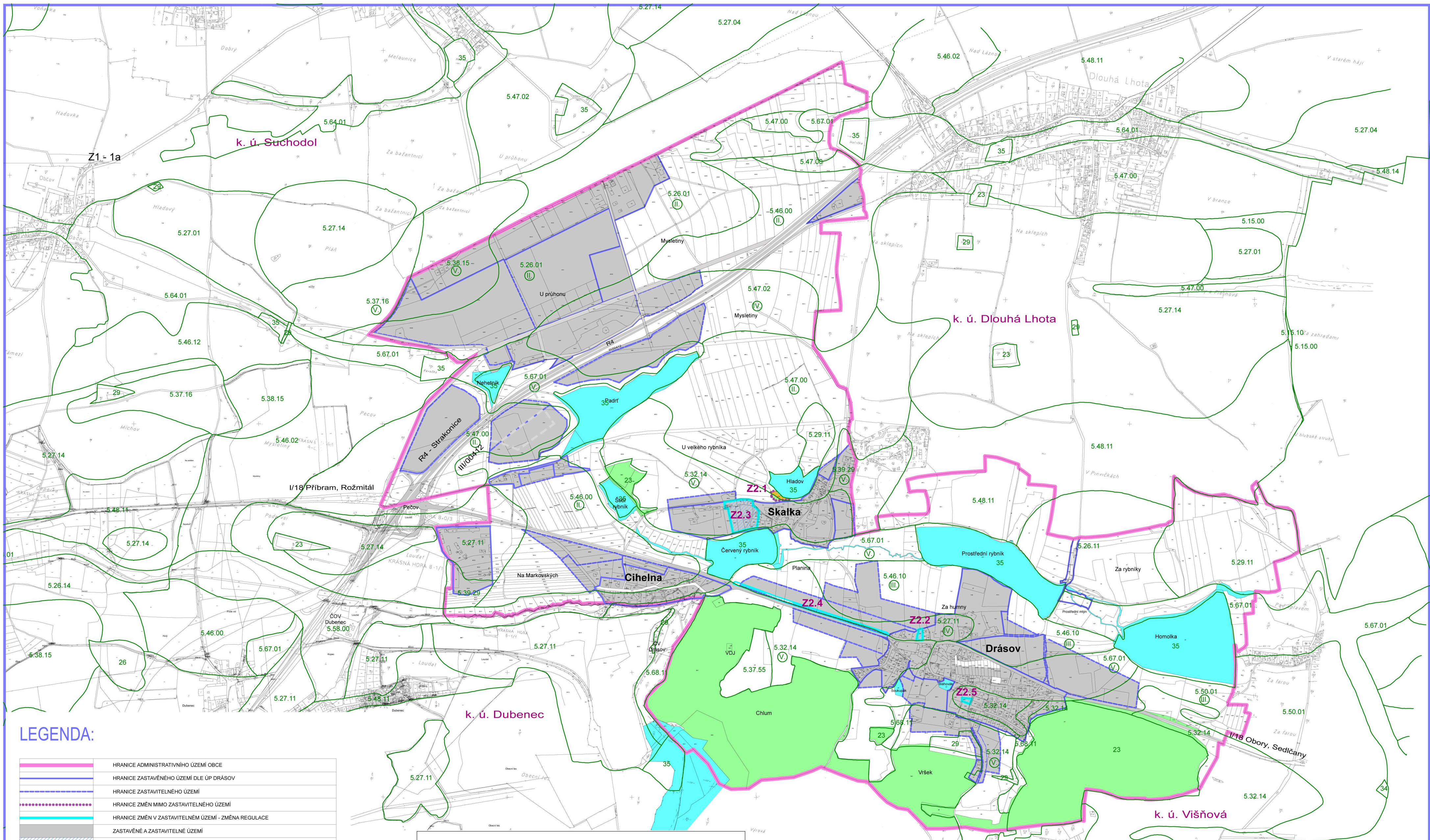
# ZMĚNA Č.2 ÚP DRÁSOV

číslo a název výkresu:  
**VÝKRES ZÁKLADNÍHO ČLENĚNÍ  
 VČETNĚ ŘEŠENÍ DOPRAVY**

číslo paré: .....  
 měřítko: 1:10 000  
 datum: 10.2017

projektant: Ing. Arch. Petr Kouřimský Ateliér Víaška 109 263 01 DOBRÁŘ	spolupráce: Philippe Bigoni Příbramská 50 263 01 DOBRÁŘ	pořizovatel: Městský Úřad Příbram Odbor koncepce a rozvoje města Týřsova 108 261 19 PŘÍBRAM I
---	--	--





**LEGENDA:**

	HRANICE ADMINISTRATIVNÍHO ÚZEMÍ OBCE
	HRANICE ZASTAVĚNÉHO ÚZEMÍ DLE ÚP DRÁSOV
	HRANICE ZASTAVITELNÉHO ÚZEMÍ
	HRANICE ZMĚN MIMO ZASTAVITELNÉHO ÚZEMÍ
	HRANICE ZMĚN V ZASTAVITELNÉM ÚZEMÍ - ZMĚNA REGULACE
	ZASTAVĚNÉ A ZASTAVITELNÉ ÚZEMÍ
	ZASTAVITELNÉ ÚZEMÍ - ZMĚNY
	PLOCHY ZÁBORŮ - STUPEŇ OCHRANY I.
	PLOCHY ZÁBORŮ - STUPEŇ OCHRANY II.
	PLOCHY ZÁBORŮ - STUPEŇ OCHRANY III.
	PLOCHY ZÁBORŮ - STUPEŇ OCHRANY IV.
	PLOCHY ZÁBORŮ - STUPEŇ OCHRANY V.
	HRANICE BPEJ
	KÓD BPEJ
	LES (ZPF)
	VODNÍ PLOCHY

označení správního orgánu, který územní plán nebo jeho změnu vydal:  
**Zastupitelstvo obce Drásov, usnesením dne ..... 2017 jako opatření obecné povahy**  
 č. ....

datum nabytí účinnosti územního plánu nebo jeho změny:  
 ..... 2017

jméno a příjmení, funkce a podpis oprávněné úřední osoby pořizovatele, otisk úředního razítka.

Zdeněk Vrátný, starosta obce Obecní úřad Drásov

ZMĚNA Č.2  
 ÚP DRÁSOV

číslo a název výkresu:  
**ZÁBORY ZPF**

číslo paré:  
 měřítko: 1:10 000  
 datum: 10.2017

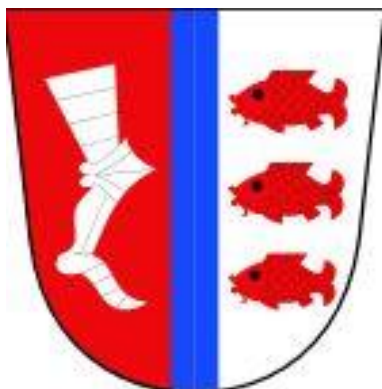
projektant: Ing. Arch. Petr Kouřimský Atelier Víaška 109 263 01 DOBRŠÍ	spolupráce: Philippe Bigoni Příbramská 50 263 01 DOBRŠÍ	pořizovatel: Městský Úřad Příbram Odbor koncepce a rozvoje města Týřšova 108 261 19 PŘÍBRAM I
---	--	--



# DRÁSOV

## ZMĚNA ÚZEMNÍHO PLÁNU OBCE

### č.2



září 2017

označení správního orgánu, který územní plán nebo jeho změnu vydal:  
**Zastupitelstvo obce Drásov, usnesením dne ..... 2017 jako opatření obecné povahy**  
č. ....

datum nabytí účinnosti územního plánu nebo jeho změny:  
..... 2017

jméno a příjmení, funkci a podpis oprávněné úřední osoby pořizovatele, otisk úředního razítka.

Zdeněk Vrátný, starosta obce

Obecní úřad Drásov



Název: Změna č.2 Územního plánu obce Drásov

Objednatel: obec Drásov  
IČ: 00243035

Pořizovatel: obecní úřad Drásov  
OÚ Drásov, Drásov 11

Výkonný pořizovatel: Bc. Stanislav Pítr DiS  
tel. 312 660 202, 605 436 884

Obec s rozšířenou působností: Město Příbram

Projektant:

**Ing.arch.Petr Kouřimský**

Projekční kancelář, Pod školou 1, 150 00 Praha 5

Ateliér Vlaška 109, 263 01 Dobříš

ČKA 00897

ing.arch.kourimsky@gmail.com

**Ing.arch.Pavel Vandas**

Vandas building s.r.o.

Bezručova 55, 263 01 Dobříš

ČKA 03318

van.das@volny.cz



## Obsah

### Změna č.2 územního plánu obce Drásov

- a) vymezení zastavěného území,
- b) koncepce rozvoje území obce, ochrany a rozvoje jeho hodnot,
- c) urbanistická koncepce, včetně vymezení zastavitelných ploch, ploch přestavby a systému sídelní zeleně,
- d) koncepce veřejné infrastruktury, včetně podmínek pro její umístění,
- e) koncepce uspořádání krajiny, včetně vymezení ploch a stanovení podmínek pro změny v jejich využití, územní systém ekologické stability, prostupnost krajiny, protierozní opatření, ochranu před povodněmi, rekreaci, dobývání ložisek nerostných surovin a podobně,
- f) stanovení podmínek pro využití ploch s rozdílným způsobem využití s určením převažujícího účelu využití, pokud je možné jej stanovit, přípustného využití, nepřípustného využití, popřípadě podmíněně přípustného využití těchto ploch a stanovení podmínek prostorového uspořádání, včetně základních podmínek ochrany krajinného rázu
- g) vymezení veřejně prospěšných staveb, veřejně prospěšných opatření, staveb a opatření k zajišťování obrany a bezpečnosti státu a ploch pro asanaci, pro které lze práva k pozemkům a stavbám vyvlastnit,
- h) vymezení dalších veřejně prospěšných staveb a veřejně prospěšných opatření, pro které lze uplatnit předkupní právo,
- i) stanovení kompenzačních opatření podle § 50 odst. 6 stavebního zákona
- j) údaje o počtu listů územního plánu a počtu výkresů k němu připojené grafické části,

### Grafická část územního plánu

- a) výkres základního členění území
- b) hlavní výkres
- c) výkres technické infrastruktury
- d) výkres veřejně prospěšných staveb

### Odůvodnění změny územního plánu

- a) vyhodnocení koordinace využívání území z hlediska širších vztahů v území, včetně souladu s územně plánovací dokumentací vydanou krajem,
- b) vyhodnocení splnění požadavků zadání
- c) vyhodnocení účelného využití zastavěného území a vyhodnocení potřeby vymezení zastavitelných ploch
- d) komplexní zdůvodnění přijatého řešení, včetně vyhodnocení předpokládaných důsledků tohoto řešení, zejména ve vztahu k rozboru udržitelného rozvoje území,
- e) zpráva o vyhodnocení vlivů na udržitelný rozvoj území obsahující základní informace o výsledcích tohoto vyhodnocení včetně výsledků vyhodnocení vlivů na životní prostředí
- f) vyhodnocení předpokládaných důsledků navrhovaného řešení na zemědělský půdní fond a pozemky určené k plnění funkce lesa.
- g) odůvodnění navržených rozvojových ploch
- h) koncepce veřejné infrastruktury, včetně podmínek pro její umístění.

### Grafická část odůvodnění územního plánu

- a) koordinační výkres
- b) výkres širších vztahů
- c) výkres předpokládaných záborů půdního fondu.
- d) Výkres ÚSES



## TEXTOVÁ ČÁST NAVAZUJE NA PLATNÝ ÚZEMNÍ PLÁN OBCE

### ZMĚNA Č.2 ÚZEMNÍHO PLÁNU OBCE DRÁSOV

Změna územního plánu byla zpracována do KMD, tuto možnou nepřesnost je nutné zohlednit při posuzování zejména plošných údajů.

Textová část změny navazuje na texty platného ÚP a změny č.1.

#### **A) VYMEZENÍ ZASTAVĚNÉHO ÚZEMÍ**

Území obce tvoří jediné katastrální území Drásov, o rozloze 547 ha. Obec tvoří části: Drásov, Skalka, Cihelna, areál SÚS, Prostřední mlýn, osada u Štičího rybníka a nová zóna u silnice 1/4. Změna č.1 řeší části Drásov a Skalka.

obec: Drásov                      kód obce:                      540153

Zastavěné a zastavitelné území je definováno platným územním plánem.

Změna č. 2 rozšiřuje zastavitelné území pouze v 1 okrajové lokalitě Skalka o zastavitelnou plochu velikosti 0,16ha s přímou vazbou na zastavěné území. Součástí změny je také nová cyklostezka mezi Drásovem a Cihelnou podél silnice I/18

Ve třech, již stabilizovaných lokalitách Drásova je řešená změna stávajícího funkčního využití území, nebo úprava regulativů.

#### **B) KONCEPCE ROZVOJE ÚZEMÍ OBCE, OCHRANY A ROZVOJE JEHO HODNOT.**

Protože se ve všech případech žádostí o změnu jedná buď o malé rozšiřování zastavitelné plochy (nikoliv o nové samostatné lokality), nebo o změnu funkce již zastavitelného území, nepřestávají tyto změny výrazné zásahy do stávající koncepce zástavby nebo krajiny. Vzrostlá zeleň v plochách změn zůstane v maximální míře zachována

Tyto požadavky lze omezit pouze na korekci odpovídající míry zastavěnosti a podlažnosti nové zástavby. Odpovídající charakter objektů bude nutné korigovat až v dalších stupních projektové dokumentace konkrétních staveb.

Lze konstatovat, že obec Drásov a navrhované změny neleží v evidentní rozvojové oblasti či ose.

Nejsou známy žádné další požadavky vyplývající z programu rozvoje kraje, které se dotýkají této změny. Obec nemá zpracovaný samostatný program rozvoje.

#### **C) URBANISTICKÁ KONCEPCE, VČETNĚ VYMEZENÍ ZASTAVITELNÝCH PLOCH, PLOCH PŘESTAVBY A SYSTÉMU SÍDELNÍ ZELENĚ**

Nové izolované zastavitelné plochy nejsou požadovány, změna rozsahu zastavitelného území představují požadavky na lokální rozšíření tohoto území v rámci již existujících lokalit – změna **Z 2.1**. Změna **Z 2.2**, **Z 2.3** a **Z 2.5** představuje požadavky na změnu funkčního využití stabilizovaných ploch.

Obecně platí, že při realizaci staveb netěžebního charakteru uvnitř CHLÚ je povinnost postupu dle §18 a §19 Horního zákona

Plochy změn jsou menší než 2ha, proto podle změny vyhl. 501/2006 z 07.2009 §7 odst.2 se nepožaduje řešení ploch veřejných prostranství nad rámec komunikací.

##### **Z 2.1**

Rozšíření zastavitelného území o zastavitelnou plochu z plochy přírodní louky **NP** na funkční využití jako obytné území **SV** - "plochy smíšené obytné" - par.č. 527/8 a části 545/3 v rozsahu cca 0,16 ha. Zároveň je upraven mapový podklad dle skutečného stavu rozsahu vodní plochy **VV** par.č. 545/1.



Severní lokalita části Skalka, západně od rybníku Hladov. Přes místní komunikace navazuje na severní okraj obytné zástavby **SV**. Při severním vjezdu do obce od obce Lhota se nijak neprojeví.

Napojení technické infrastruktury a dopravní obsluha bude přes stávající komunikaci a v ní uložené inženýrské sítě.

Na řešené území nezasahují žádná ochranná pásma. Lokalita leží DP Bytíz.

S ohledem na charakter přítoku rybníku nebylo možné v Manipulačním a provozním řádu rybníka Hladov (08.2016 Ing. Marek DUSPIVA) reálně stanovit kotu Q100. Případná opatření podle zák 254/2001 mohou být uplatněna pouze omezeně. Opatření proti omezení průtoku zde logicky nebudou požadována (§67 254/2001 Sb). Pro výstavbu ale dále platí §5/3 254/2001 (zamezení úniku splaškových vod).

S ohledem na zmiňovaný retenční prostor 21.300m<sup>3</sup> (zátopa) je H=430,00 m n.m a minimální kóta podlah obytných místností by tedy měla být 0,5m nad touto úrovní.

Kod	Typ území	Max.% zast. pl.	Min% zeleně	Výškové omezení	Způsob zástavby
<b>SV</b>	plochy smíšené obytné - venkovské	30%		Přízemí, patro, podkroví	Skupiny objektů, polobloková soust.

### Z 2.2

Změna funkčního využití stabilizovaného území z **OM** - "občanské vybavení - komerční zařízení malá a střední" na funkční využití jako **SV** "plochy smíšené obytné - venkovské" - pk 48/1 v rozsahu cca 0,01 ha.

Centrální část obce Drásov, severně od silnice I/18. Navazuje na plochy MO. V panoramatu při průjezdu obcí se navržená změna neprojeví. Napojení technické infrastruktury a dopravní obsluha je stávající.

Řešené území leží OP silnice I/18. Nová zástavba bude řešena s ohledem na Nařízení vlády č. 272/2011 sb.o ochraně zdraví před nepříznivými účinky hluku a vibrací. V rámci schvalovacích řízení doložen vliv hluku v případě provozů s hlukovou zátěží z navazujících ploch OM VD (zastavěné, zastavitelné) a současně budou u navržené obytné zástavby splněny limity hluku pro venkovní chráněný prostor stavby , případně navržena protihluková opatření ve smyslu Nařízení vlády č. 272/2011 Sb. o ochraně zdraví před nepříznivými účinky hluku a vibrací, ve znění pozdějších předpisů.

Kod	Typ území	Max.% zast. pl.	Min% zeleně	Výškové omezení	Způsob zástavby
<b>SV</b>	plochy smíšené obytné - venkovské	30%		Přízemí, patro, podkroví	Skupiny objektů, polobloková soust.

### Z 2.3

Změna funkčního využití stabilizovaného území (narovnání skut.stavu) z **VL** - " plochy výroby a skladování – lehký průmysl" na funkční využití jako **SV** "plochy smíšené obytné - venkovské" - par. č. st. 100, st. 228/1, 228/2, st. 273, 502/6, 502/11, část 502/16, 502/18 a 502/21, 503, 504, 505/1, 505/2, 505/3, 505/5, 505/6, 505/7 a 505/8 v rozsahu cca 1,36 ha.

Severozápadní část obce Skalka. Navazuje na plochy **VL**. Stávající - v panoramatu obce se nijak výrazně neprojevuje. Napojení technické infrastruktury a dopravní obsluha je stávající. Do lokality z malé části na severu zasahuje DP Bytíz.

V rámci schvalovacích řízení bude doložen vliv hluku z navazující stávající plochy výroby a skladování (v případě provozů s hlukovou zátěží).

Kod	Typ území	Max.% zast. pl.	Min% zeleně	Výškové omezení	Způsob zástavby
<b>SV</b>	plochy smíšené obytné - venkovské	30%		Přízemí, patro, podkroví	Skupiny objektů, polobloková soust.



## Z 2.4

Změna funkčního využití území částí pozemků par.č. 317, 321, 322, 323/1, 323/2 a 323/3 z **VD** "plochy výroby a skladování - drobná a řemeslná výroba" na **DS** " plochy dopravní infrastruktury " – cyklostezka. V rozsahu cca 0,46 ha, z toho 0,11 ha je mimo zastavitelné území.

Západně od obce Drásov po severním okraji silnice až k východnímu cípu části Cihelna. Řešené území leží OP silnice I/18.

## Z 2.5

Změna funkčního využití území pozemku par.č. 269/1 vedený jako **SV** - "plochy smíšené obytné - venkovské" na **VD** - "plochy pro výrobu a skladování – drobná řemeslná výroba". Plocha změny je 0,06ha.

Jižní část obce Drásov s vazbou na stávající plochu **VD**.

Na řešené území nezasahují žádná ochranná pásma. V rámci schvalovacích řízení v případě navržených provozů s hlukovou zátěží bude doložen vliv z této lokality na navazující stávající obytnou zástavbu.

Kod	Typ území	Max.% zast. pl.	Min% zeleně	Výškové omezení	Způsob zástavby
<b>VD</b>	plochy výroby a skladování - drobná a řemeslná výroba	40%	5%	2 nadzemní podlaží Nebo 8m nad UT	Skupiny objektů, jednotlivé objekty

## D) KONCEPCE VEŘEJNÉ INFRASTRUKTURY, VČETNĚ PODMÍNEK PRO JEJÍ UMÍSTOVÁNÍ

### - Technická infrastruktura

Kompletní technickou infrastrukturu řeší již platný územní plán. Všechny změny leží v zastavitelném území (kde je již infrastruktura vyřešena) s výjimkou **Z 2.1** která však přímo navazuje na místní komunikaci a protilehlou obytnou zástavbu. Protože páteřní rozvody sítí leží nebo jsou již navrženy v této komunikaci, bude možné využití této technické infrastruktury.

Občanské vybavení není v navrhovaných lokalitách navrhováno.

## E) KONCEPCE USPOŘÁDÁNÍ KRAJINY, VČETNĚ VYMEZENÍ PLOCH A STANOVENÍ PODMÍNEK PRO ZMĚNY V JEJICH VYUŽITÍ, ÚZEMNÍ SYSTÉM EKOLOGICKÉ STABILITY, PROSTUPNOST KRAJINY, PROTIEROZNÍ OPATŘENÍ, OCHRANU PŘED POVODNĚMI, REKREACI, DOBÝVÁNÍ LOŽISEK NEROSTNÝCH SUROVIN A PODOBNĚ

Změnou č.2 je dotčena stávající koncepce krajiny jen v minimálním rozsahu, novými záměry nejsou dotčeny platné prvky ekologické stability dle ZÚR, ani významně změněny lokální prvky ÚSES.

Rybník Hladov je bez stálého přítoku a je zcela závislý na srážkách. Byl schválen MěÚ Příbram, OŽP 4.11.2016 pod č.j.66622/2016/OŽP/Faj s platností od 26.11.2016 jako rybochovný (zájmový extenzivní chov ryb). K němu přilehá zatím nefunkční lokální biocentrum, to je návrhem v západní části redukováno (s respektováním hranic jednotlivých pozemků). Celková plocha zůstává nad minimálně požadovanými 3ha, charakter biocentra se návrhem změny nemění.

CHLÚ a oblasti poddolovaného území leží mimo převážnou část řešených ploch. Pouze **Z 2.1** a malá část **Z 2.3** leží v oblasti DP Bytíz, jedná se však o hlubinné poddolování. Na stavby báňského charakteru v poddolovaném území je nutný báňský posudek a postup podle ČSN 730039 „Navrhování objektů na poddolovaném území“.



**F) STANOVENÍ PODMÍNEK PRO VYUŽITÍ PLOCH S ROZDÍLNÝM ZPŮSOBEM VYUŽITÍ A STANOVENÍ PODMÍNEK PROSTOROVÉHO USPOŘÁDÁNÍ, VČETNĚ ZÁKLADNÍCH PODMÍNEK OCHRANY KRAJINNÉHO RÁZU**

Změna č.2 využívá pro nově vymezené plochy již platnou regulaci. Bude použita ve stejné kategorii jaká je na plochách s nimiž řešené území sousedí, nebo jsou ve vzájemné vazbě. Jedná se o **SV** a **VD**.

Krajinný ráz nebude vzhledem k plošnému rozsahu navrhovaných změn dotčen.

**G) VYMEZENÍ VEŘEJNĚ PROSPĚŠNÝCH STAVEB, VEŘEJNĚ PROSPĚŠNÝCH OPATŘENÍ, STAVEB A OPATŘENÍ K ZAJIŠŤOVÁNÍ OBRANY A BEZPEČNOSTI STÁTU A PLOCH PRO ASANACI, PRO KTERÉ LZE PRÁVA K POZEMKŮM A STAVBÁM VYVLASTNIT**

V rámci změny č.2 nejsou definovány žádné veřejně prospěšné stavby.

Požadavky z hlediska HZS:

- ukrytí obyvatelstva v důsledku mimořádné události

Stavby k zajištění obrany a bezpečnosti státu se nevymezují. Obec plánuje svépomocné budování v době vyhlášení nouzového stavu spočívající v dodatečné úpravě vhodných sklepních, suterénních prostorů a technického zázemí v obytných domech a domech s komerčními účely na protiradiační úkryty, které zabezpečí ochranu ukryvaných osob. Tyto úkryty se budují až v době vyhlášení nouzového stavu - "Všeobecná výstraha". Ochranný součinitel stavby úkrytů budovaných svépomocí je stanovený min. Ko=50.

Materiál civilní ochrany není skladován v obci.

- evakuace obyvatelstva a jeho nouzové ubytování

Nouzové ubytování, zásobování a distribuci zásob zajišťuje obec ve spolupráci s příslušným úřadem ORP a PANELem NNO SCK. Zahrnuje v první řadě zabezpečení nouzového stravování a zásobování pitnou vodou a potravinami. K tomu se využijí možnosti dle Havarijního plánu kraje, část C7-1. Jsou vytipovány objekty: restaurace u Duchoňů, obecní budova klubovny a zasedací místnost OÚ

- zásobování obyvatelstva vodou a elektrickou energií

Oblast ohrožení obyvatel únikem toxických látek a zásobování obyvatelstva vodou a elektrickou energií za krizových situací a při mimořádných událostech bude podle potřeby řešeno krizovým štábem. Nouzové zásobování elektřinou by zajišťovala obec centrálou. Obec má vodovod a pokud by došlo k přerušení dodávek vody řešil by situaci provozovatel.

**H) VYMEZENÍ DALŠÍCH VEŘEJNĚ PROSPĚŠNÝCH STAVEB A VEŘEJNĚ PROSPĚŠNÝCH OPATŘENÍ, PRO KTERÉ LZE UPLATNIT PŘEDKUPNÍ PRÁVO**

Tuto část změna č.2 neřeší.

**I) STANOVENÍ KOMPENZAČNÍCH OPATŘENÍ PODLE § 50 ODS. 6 STAVEBNÍHO ZÁKONA**

Změna č.2 se netýká žádné evropsky významné lokality, ani ptačí oblasti. Kompenzační opatření nebyla příslušným orgánem stanovena

**J) ÚDAJE O POČTU LISTŮ ÚZEMNÍHO PLÁNU A POČTU VÝKRESŮ K NĚMU PŘIPOJENÉ GRAFICKÉ ČÁSTI**

textová část	11 listů (vlastní text)	
grafická část	výkres základního členění území	M.1: 10.000
	hlavní výkres	M.1: 10.000
	výkres VPS	M.1: 10.000
	výkres tech. infrastruktury SK	M.1: 10.000
	koordinační výkres	M.1: 10.000



výkres širších vztahů  
zábory zpf  
výkres ÚSES

M.1: 30.000  
M.1: 10.000  
M.1: 10.000



## **ODŮVODNĚNÍ ZMĚNY Č.2 ÚZEMNÍHO PLÁNU OBCE DRÁSOV**

### **A) VYHODNOCENÍ KOORDINACE VYUŽÍVÁNÍ ÚZEMÍ Z HLEDISKA ŠIRŠÍCH VZTAHŮ V ÚZEMÍ, VČETNĚ SOULADU S ÚZEMNĚ PLÁNOVACÍ DOKUMENTACÍ VYDANOU KRAJEM**

Navrhované změny představují zejména rozšíření zastavitelných území o zastavitelné plochy nepatrného rozsahu a změny regulace funkčního využití, jediná změna v nezastavěném území představuje návrh nových ploch obytného území v lokalitě **Z 2.1** (cca 0,16 ha).

Tyto úpravy zachovávají současnou strukturu funkčního využití území, stávající vazby a charakter krajiny. Proto lze konstatovat, že z hlediska širších vztahů jsou tyto změny nepodstatné. Změna koncepce ÚSES není předmětem zadání změny č.2, proto je tato část ponechána v původní podobě, pouze s novou korekcí dosud nefunkčního lokálního biocetra.

ZÚR Středočeského kraje v této řešené lokalitě neuvádí žádné regionální rozvojové plochy, ani regionální prvky ÚSES.

### **B) VYHODNOCENÍ SPLNĚNÍ POŽADAVKŮ ZADÁNÍ**

Návrh byl dle požadavku v zadání zpracován bez variant.

V návrhu byl zachován určený počet a rozsah změn, včetně jejich požadovaného funkčního využití a změnu regulace.

### **C) VYHODNOCENÍ ÚČELNÉHO VYUŽITÍ ZASTAVĚNÉHO ÚZEMÍ A VYHODNOCENÍ POTŘEBY VYMEZENÍ ZASTAVITELNÝCH PLOCH**

Zastavěné a zastavitelné obytné území je v souladu s potřebami obce. Navrhované rozšíření **Z 2.1** představuje jediné rozšíření zastavitelných ploch a to z důvodu reálné možnosti údržby a ochrany vodní plochy a přilehlých pozemků. Vymezení zastavitelné plochy bylo stanoveno ve vazbě na sousední, západně položenou plochu **BV**, tj v obdobné hloubce od místní komunikace (45m).

### **D) KOMPLEXNÍ ZDŮVODNĚNÍ PŘIJATÉHO ŘEŠENÍ, VČETNĚ VYHODNOCENÍ PŘEDPOKLÁDANÝCH DŮSLEDKŮ TOHOTO ŘEŠENÍ, ZEJMÉNA VE VZTAHU K ROZBORU UDRŽITELNÉHO ROZVOJE ÚZEMÍ**

Přijaté řešení plně vychází z požadavků zadání, bez jakýchkoliv korekcí. Jak bylo v zadání konstatováno celkový charakter změn nepovede k negativním vlivům na udržitelný rozvoj území. Změna neovlivňuje žádný prvek ÚSES ani žádnou nemovitou památku, s výjimkou změny **Z 2.1**, kde dochází ke korekci lokálního nefunkčního biocentra. Navrženou úpravou dojde k jeho zmenšení z původní plochy cca 4,03ha na 3,02ha tj o cca 25% rozsahu.

Demografický vliv změny je zanedbatelný.

Rozbor udržitelného rozvoje území nebyl při projednávání návrhu zadání požadován.

### **E) ZPRÁVA O VYHODNOCENÍ VLIVŮ NA UDRŽITELNÝ ROZVOJ ÚZEMÍ OBSAHUJÍCÍ ZÁKLADNÍ INFORMACE O VÝSLEDKÁCH TOHOTO VYHODNOCENÍ VČETNĚ VÝSLEDKŮ VYHODNOCENÍ VLIVŮ NA ŽIVOTNÍ PROSTŘEDÍ**

Krajský úřad Středočeského kraje, odbor životního prostředí a zemědělství vydal dne 10. 10. 2016 pod č.j. 142714/2016/KUSK/2 stanovisko, ve kterém se konstatuje, že krajský úřad jako orgán ochrany přírody sděluje k předložené koncepci podle § 45 i zákona č. 114/1992 Sb., že lze vyloučit významný vliv změny č. 2 ÚP Drásov samostatně nebo ve spojení s jinými koncepcemi nebo záměry na příznivý stav předmětu ochrany nebo celistvost evropsky významných lokalit (EVL) nebo ptačích oblastí stanovených příslušnými vládními nařízeními. V řešeném území se nevyskytuje žádná evropsky významná lokalita ani ptačí oblast. Nejbližší součástí Natura 2000 je EVL Jablonná – mokřad (kód CZ0213789, vzdálenost 4,2km), jejímž předmětem ochrany je populace obojživelníků druhu kuňka ohnivá.



Příslušný úřad na základě ustanovení §10i odst. 2 zákona a kritérií uvedených v příloze č.8 citovaného zákona k návrhu zadání požadoval zpracovat vyhodnocení vlivů změny č. 2 ÚP Drásov na životní prostředí (tzv. SEA), ve svém stanovisku č.j. 139461/2017/KUSK ze dne 11. 10. 2016. Důvodem tohoto požadavku bylo, že zadání navrhovalo realizaci ploch, které svým rozsahem a charakterem mohou zakládat rámec pro realizaci záměrů uvedených v příloze č. 1 cit. zákona. Jednalo se především o plochy dopravní infrastruktury – cyklostezka, jejichž plochy zaujímaly rozlohy cca 7 ha. Dále byl navržena plocha pro výrobu a skladování na par. č. 382/41, jež jako součást zemědělského půdního fondu nenavazuje a současnou zástavbu a její realizací by došlo k rozčlenění součásti velké celistvé plochy.

V rámci předloženého návrhu změny č. 2 ÚP pro společné jednání bylo odstoupeno od realizaci ploch, které byly důvodem požadavku na vyhodnocení SEA. Konkrétně bylo odstoupeno od realizace plochy pro výrobu a skladování na par.č. 382/41 a dále byla specifikována plocha pro vymezení cyklostezka, která nyní vyžaduje pouze zábor 0,11 ha místo původních cca 7 ha. Koncepte z hlediska obsahu neprověřuje plochy a změny, které by svým charakterem, využitím, rozsahem a lokalizací mohly být z hlediska vlivu na jednotlivé složky životního prostředí a na veřejné zdraví v řešeném území významné a zájmy ochrany životního prostředí a veřejného zdraví tak lze prosadit standardními postupy podle zvláštních právních předpisů.

S ohledem na výše uvedené využití ploch, na jejich velikost a na jejich umístění mimo území chráněná podle zvláštních právních předpisů, orgán posuzování vlivů na životní prostředí podle ust. §20 písm.b) a §22 písm. e) zákona č. 100/2001 Sb., o posuzování vlivů na životní prostředí **netrvá na požadavku** zpracovat vyhodnocení vlivů změny č. 2 ÚP Drásov na životní prostředí (SEA).

#### F) VYHODNOCENÍ PŘEDPOKLÁDANÝCH DŮSLEDKŮ NAVRHOVANÉHO ŘEŠENÍ NA ZEMĚDĚLSKÝ PŮDNÍ FOND A POZEMKY URČENÉ K PLNĚNÍ FUNKCE LESA

Zemědělská příloha je zpracována v přiměřeně souladu s ustanoveními zák. č. 183/2006 Sb., o územním plánování a stavebním řádu (stavební zákon), vyhlášky MMR č. 500/2006 Sb., o územně analytických podkladech, územně plánovací dokumentaci a způsobu evidence územně plánovací činnosti, a vyhlášky MŽP č. 13/1994 Sb., o ochraně zemědělského půdního fondu, resp. přílohy č. 3 k vyhl. č. 13/1994 Sb.).

Výkres "Vyhodnocení záborů ZPF" je zpracován v měřítku 1 : 5.000.

Vyhodnocení předpokládaných důsledků navrhovaného řešení na zemědělský půdní fond je dokumentováno v následující tabulce.

Změna územního plánu byla zpracována do KMD, tuto možnou nepřesnost je nutné zohlednit při posuzování zejména plošných údajů.

Vyhodnocení předpokládaných důsledků navrhovaného řešení na zemědělský půdní fond															
Katastrální území: DRÁSOV			Název části obce												
Číslo lokality	Způsob využití plochy	Celkový zábor ZPF (ha)	Zábor ZPF podle jednotlivých kultur (ha)						Zábor ZPF podle tříd ochrany (ha)					Investice do půdy (ha)	
			orná půda	chmelnice	vinice	zahrady	ovocné sady	TTP	I.	II.	III.	IV.	V.		
Z 2.1	BYDLENÍ V RD	0,16						0,17		0,11			0,05		ne
Z 2.4	CYKLOSTEZKA	0,11	0,11										0,11		ne
<b>ZÁBOR ZPF CELKEM</b>		<b>0,27</b>	<b>0,11</b>					<b>0,17</b>		<b>0,11</b>			<b>0,16</b>		



Lesní půdní fond se významnou měrou podílí na vymezení prvků ekologické stability. Podle zákona č. 289/1995 Sb., o lesích, nevyvolá změna územního plánu žádný dopad změn funkčního využití území na les.

### **G) ODŮVODNĚNÍ NAVRŽENÝCH ROZVOJOVÝCH PLOCH**

Změna byla zpracována na základě Zadání změny č.2 ÚPO, schváleného zastupitelstvem obce Drásov dne 14.12.2016 - zasedání zast č. 23/2016.

Navrhované změny č.2 jsou převážně malého rozsahu a v zastavitelném území, s výjimkou Z 2.1. - rozšíření zastavitelného území o 0,16ha. Tato navrhovaná změna hranice zastavitelného území z jihu navazuje přes komunikaci na současně zastavěné území.

Návrh koncepce obecní kanalizace byl součástí změny č.1 a plně vyhovuje i pro nově navrhované změny.

#### **Z 2.1**

Změna na základě žádosti majitelů pozemků, odsouhlasená v zadání zm.č.2. Změna opodstatněná – zahrnuje skutečný stav území a požadavek na minimální vytvoření plochy pro výstavbu v místě u místní komunikace - par.č. 527/8, kde současná hranice nefunkčního lokálního biocentra nepřiléhá k této komunikaci. Navrhujeme zde vytvoření funkční plochy **SV** "plochy smíšené obytné - venkovské" na hloubku cca 45m. Ta svým severním okrajem bude korespondovat se stávající severní hranicí **BV** (západně od navrhované změny). Zároveň je zpřesněn mapový podklad, který prezentuje skutečný stav (vč úpravy katastru). Dochází tím ke korekci tohoto biocentra. Navrženou úpravou dojde k jeho zmenšení z původní plochy cca 4,04ha na 3,02ha tj o cca 25% rozsahu. Návaznost skladebných částí ÚSES na již schválený ÚSES v územních plánech sousedních obcí není touto úpravou dotčena.

Z hlediska ochrany ZPF je FVÚ se jedná o malou plochu 0,11 ha s třídou ochrany II a 0,05 ha s třídou ochrany IV.

Předpoklad výstavby 1 RD.

#### **Z 2.2**

Změna na základě žádosti majitelů pozemků, odsouhlasená v zadání zm.č.2. Změna opodstatněná – majitel žádá o výstavbu RD. V této části obce je platným územním plánem určeno funkční využití jako **OM** - "občanské vybavení - komerční zařízení malá a střední" i **SV** "plochy smíšené obytné - venkovské".

Předpoklad výstavby max.1 RD.

#### **Z 2.3**

Změna na základě žádosti obce, odsouhlasená v zadání zm.č.2. Tento požadavek vyplývá z aktuální situace - narovnání skutečného stavu. Tj převedení ploch **VL** - " plochy výroby a skladování – lehký průmysl" na **SV** "plochy smíšené obytné - venkovské"

#### **Z 2.4**

Změna na základě žádosti obce, odsouhlasená v zadání zm.č.2. Tento požadavek vyplývá z návrhu na kombinovanou cyklostezku a chodník mezi Drásovem a Cihelnou. Důvodem je snaha o řešení dopravně bezpečnějšího propojení obou částí pro pěší a cyklisty, místo dosud jediné možnosti, tj silnice I/18. Záměr je v době zpracování změny ÚP č.2 ve fázi komplexního projednávání v územním řízení.

Z hlediska ochrany ZPF je FVÚ se jedná o zanedbatelnou plochu 0,11 ha s třídou ochrany IV.



## **Z 2.5**

Změna na základě žádosti majitele pozemku, odsouhlasená v zadání zm.č.2. Stávající plocha **SV** "plochy smíšené obytné - venkovské" na pozemku par.č. 269/1 bude převedena na funkční využití jako **VD** - "plochy pro výrobu a skladování – drobná řemeslná výroba". Jedná se pouze o rozšíření stávající plochy **VD** jižním směrem.

## **H) KONCEPCE VEŘEJNÉ INFRASTRUKTURY, VČETNĚ PODMÍNEK PRO JEJÍ UMÍSTOVÁNÍ**

### **- Technická infrastruktura**

S ohledem na rozsah, charakter a polohu změn budou veškeré nároky na technickou infrastrukturu řešeny v rámci samostatných přípojek na stávající nebo navrhované inženýrské sítě.

### **Vodní hospodářství**

Všeobecné podmínky:

U pozemků, navržených k zástavbě je nutno provést opatření pro maximalizaci vsaku dešťových vod přímo v jejich ploše a pro minimalizaci nárazových odtoků dešťových vod. Zpevněné plochy je nutno minimalizovat, naopak v co největším rozsahu je nutno zachovat plochy zatravněné. U zpevněných ploch (vozovka, chodníky) je nutno dávat přednost použití dlažby (zámkové) před živící. A pokud možno počítat s jejich vsakováním přímo na těchto pozemcích.

### **- Zásobování pitnou vodou**

Současný stav:

Obec Drásov má obecní vodovod – jednotlivé objekty jsou a budou zásobovány z tohoto zdroje.

Výpočet zvýšení potřeby vody:

Potřeba bude pokryta z obecního vodovodu. Vzhledem k tomu, že změna č.2 v podstatě řeší pouze 1 nový RD prakticky nedojde k nárůstu potřeby.

- Zajištění potřebného množství požární vody

Požární voda pro účely hašení případného požáru v lokalitách, navržených v rámci "Změny č. 2" bude odebírána hydrantů obecního vodovodu, případně z místních rybníků.

### **- Splašková kanalizace**

**Z 2.1** vyvolává potřebu nového napojení na obecní splaškovou kanalizaci. Ale vzhledem k tomu, že změna č.2 v podstatě řeší pouze 1 nový RD prakticky nedojde k nárůstu potřeby ani ke změně koncepce páteřních rozvodů.

### **Zemní plyn**

Řeší stávající ÚP. Nedochozí ke změnám koncepce páteřních rozvodů.

### **Zásobování elektrickou energií**

Řeší stávající ÚP. Nedochozí ke změnám koncepce páteřních rozvodů.

### **Nakládání s odpady**

Řeší stávající ÚP. Nedochozí ke změnám.

### **Doprava**

Nároky na dopravní řešení okolí se oproti stávajícímu ÚP nemění, nemění se ani trasy. Dochází k doplnění kombinované cyklostezky a chodníku mezi Drásovem a Cihelnou při severním okraji silnice 1/18. Leží v ochranném pásmu silnice I. třídy, proto je pro realizaci nezbytný souhlas správce této komunikace.